

Gebrauchsanleitung

KnockoutX Master Gateway TWO

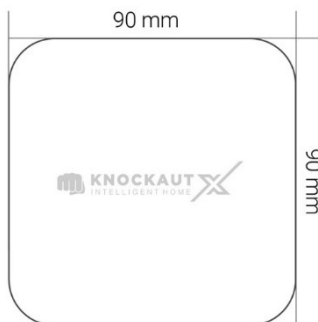
MGTLW016



Modelshot | Master Gateway TWO

1. Produktbeschreibung

Das Master Gateway TWO unterstützt WLAN, Ethernet und ZigBee-Kommunikation und ist das Kerngerät des KnockoutX Funk-Netzwerks. Unterschiedlichste Geräte werden dem Netzwerk durch das Gateway hinzugefügt, um deren Kommunikation zu ermöglichen.



Das Gateway wird durch WLAN oder Netzwerkkabel mit dem 2.4 GHz Router verbunden, um die Kommunikation mit der Cloud und der KnockoutX App herzustellen. Der Benutzer kann via Gateway Geräte hinzufügen, zurücksetzen und steuern. Das Master Gateway TWO ist zentrales Element um Automationen mit KnockoutX Produkten zu erstellen, zu koordinieren und auszuführen.

Das schlichte und elegante Design fügt sich optimal in jede Einrichtung ein. Ebenso gehört die intuitive und einfache Bedienung mit Multinetzwerk-Funktion mit der man den Netzanschluss wahlweise über WLAN oder mit LAN-Kabel vornehmen kann, zu den absoluten Highlights.



Layout | Master Gateway TWO

Durch das Zusammenspiel von WLAN-, Ethernet- und ZigBee-Kommunikationsmethoden, kann sowohl die Fernsteuerung als auch die lokale ZigBee-Steuerung durchgeführt werden. Das lokale Einlernen (manuell) und Steuern von Geräten kann auch ohne Netzwerkverbindung erfolgen.

Das KnockoutX Master Gateway TWO hat ein stabiles und zuverlässiges Funksignal, eine grosse Reichweite, eine starke Wanddurchdringung und eine starke Anti-Interferenz-Fähigkeit, sowie eine geringe Wärmeentwicklung und einen niedrigen Stromverbrauch.



Entsorgungshinweis

Dieses Produkt ist nicht als normaler Haushaltsabfall zu behandeln, sondern an einem Sammelpunkt für das Recycling von elektrischen und elektronischen Geräten abzugeben.



Brelag Schweiz AG
Vorderi Boede 2a
CH-5452 Oberrohrdorf

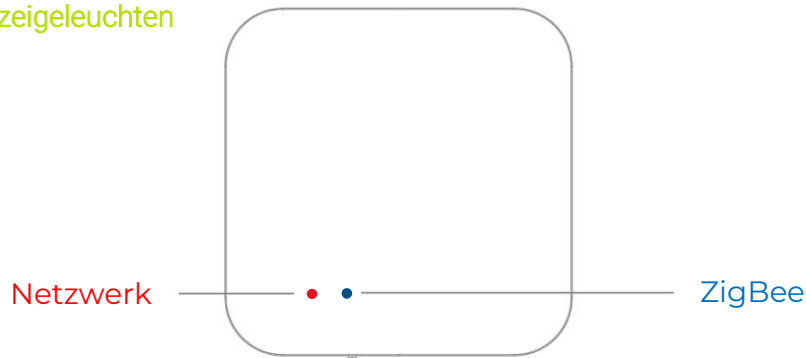
t +41 56 500 18 18
t +41 56 500 18 18
info@brelag.com

Gebrauchsanleitung

KnockautX Master Gateway TWO

MGTLW016

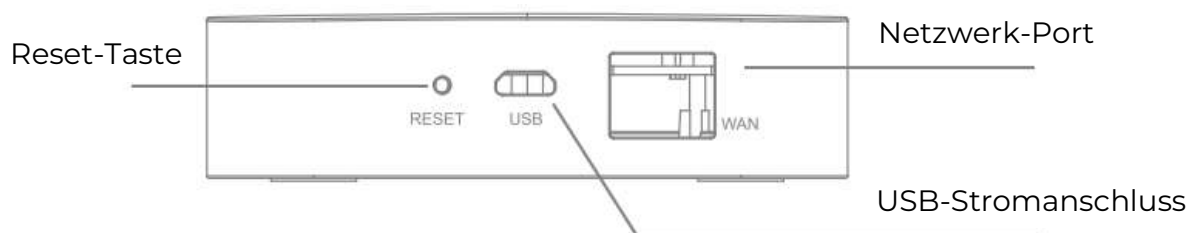
2. LED-Anzeigeleuchten



Kontrollanzeige LEDs | Master Gateway TWO

Rote Anzeigeleuchte Netzwerk		Blaue Anzeigeleuchte ZigBee	
Permanent an	Verbunden	Permanent an	Keine Verbindung
Blinkt langsam (1 s)	Wartet auf Netzwerkverbindung	Permanent aus	Verbunden
Blinkt schnell (500 ms)	Netzwerksuche	Blinkt schnell (500 ms)	Gerätesuche

3. Interaktion & Schnittstellen



Schnittstellen - Produktdetails | Master Gateway TWO

4. Wahl der Netzwerk-Verbindung (LAN / WLAN)

Sie haben die Möglichkeit das Gateway per LAN (Netzwerkkabel) oder per Wi-Fi (WLAN) mit dem Heimrouter zu verbinden.

Es empfiehlt sich, wenn immer möglich auf die Verbindungsart per LAN (Netzwerkkabel) zurückzugreifen. Eine Netzwerkverbindung via Netzwerkkabel ermöglicht die grösstmöglichen Systemstabilität.

Gebrauchsanleitung

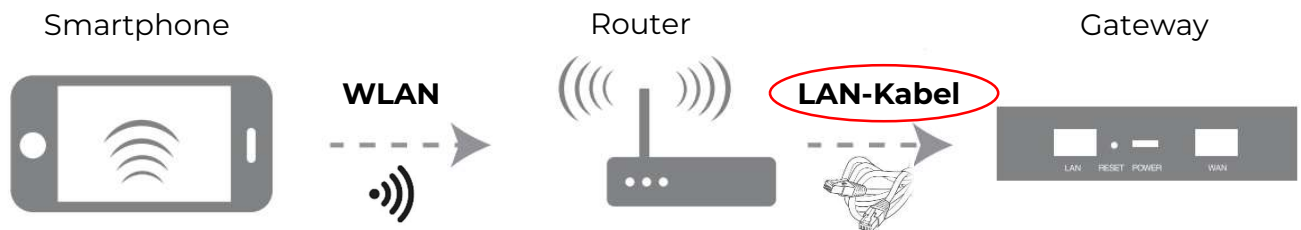
KnockoutX Master Gateway TWO

MGTLW016

5. Nutzungsvorbereitung

1. Laden Sie die kostenlose KnockoutX App aus dem Google Play Store oder dem iOS App Store herunter.
2. Erstellen Sie einen neuen Benutzeraccount (folgen Sie dazu den Schritten in der App).
3. Verbinden Sie Ihr Smartphone mit dem WLAN Ihres Heim-Routers.

6. Hinzufügen des Gateways ins KnockoutX-System per LAN (Netzwerkkabel)



Schema LAN-Netzwerkverbindung | Master Gateway TWO

Vorgehen

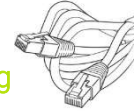
1. Entscheiden Sie sich für die Netzwerkverbindung via LAN (Netzwerkkabel), schliessen Sie das mitgelieferte Netzwerkkabel am WAN-Port des Gateways an und verbinden Sie das andere Ende mit Ihren Heim-Router.
2. Schliessen Sie (nach Nutzungsvorbereitungsschritten Abschnitt 5) das Gateway via Micro-USB Kabel und Netzteil an die Stromversorgung an.
3. Warten Sie für mindestens 15 Sekunden, bis das Gateway hochgefahren ist bevor Sie fortfahren.
4. Öffnen Sie die KnockoutX App auf Ihrem Smartphone.
Wichtig: Das Smartphone muss mit dem WLAN Ihres Heim-Routers verbunden sein!

Gebrauchsanleitung

KnockautX Master Gateway TWO

MGTLW016

6.1 Variante 1 | Automatischer Gerätesuchlauf mit LAN-Netzwerkverbindung

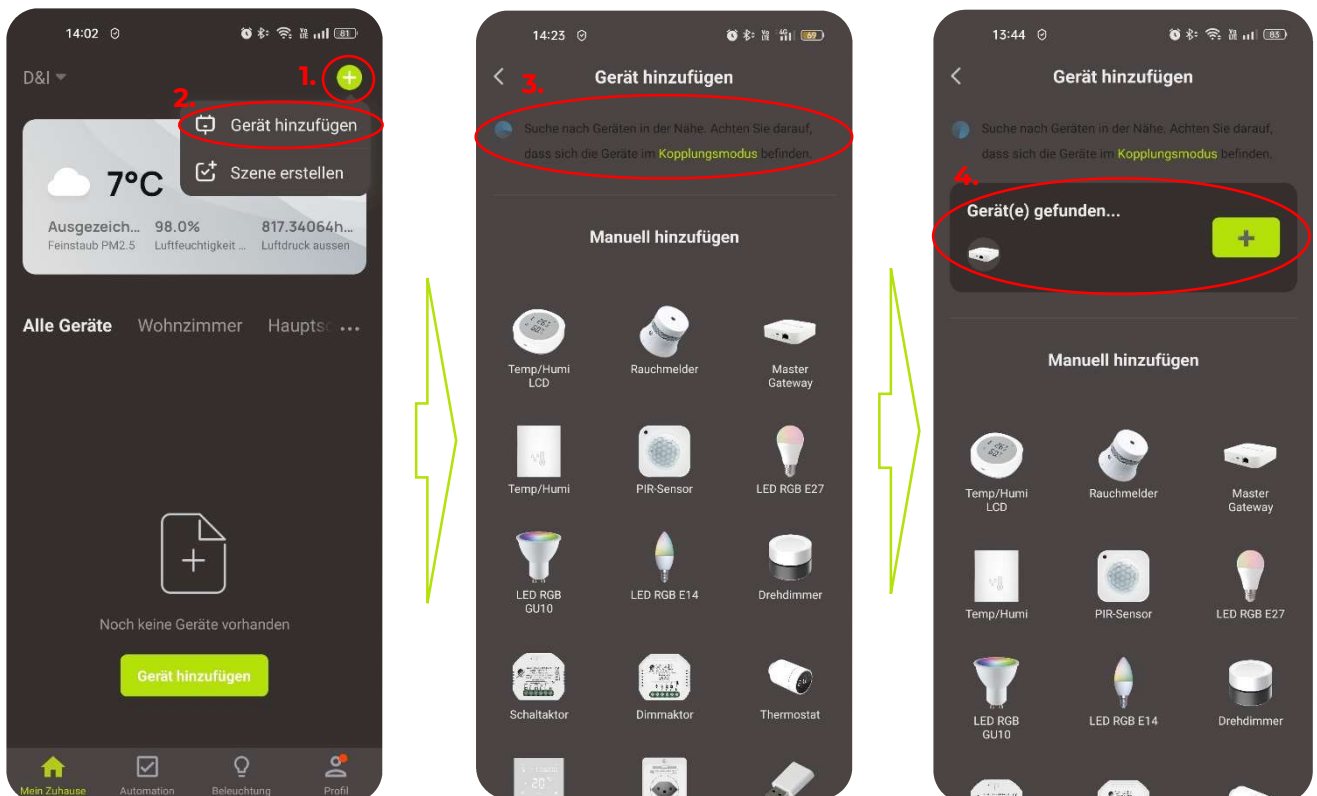


Stellen Sie sicher, dass die rote LED-Anzeigeleuchte des Gateways LANGSAM (1x pro Sekunde) blinkt.



Sollte rote LED-Anzeigeleuchte schnell (2x pro Sekunde) blinken, führen Sie einen Moduswechsel durch.

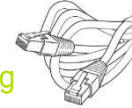
Gateway-Modus wechseln: Halten Sie die Reset-Taste des Gateways für 5 Sekunden lang gedrückt. Warten Sie nach dem Loslassen 15 Sekunden bis der Moduswechsel erfolgt ist.



Gebrauchsanleitung

KnockautX Master Gateway TWO MGTLW016

6.2 Variante 2 | Manuelle Gerätesuche mit LAN-Netzwerkverbindung

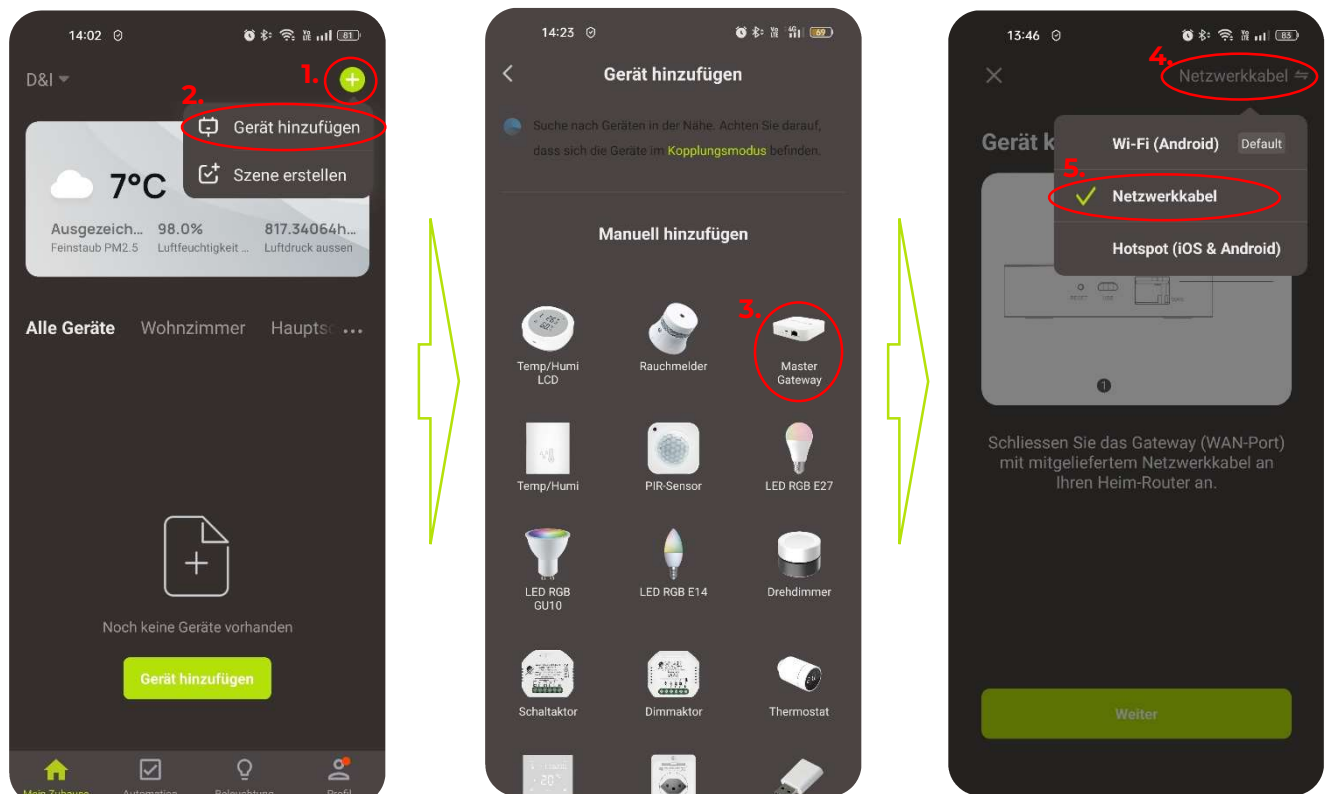


Stellen Sie sicher, dass die rote LED-Anzeigeleuchte des Gateways LANGSAM (1x pro Sekunde) blinkt.



Sollte rote LED-Anzeigeleuchte schnell (2x pro Sekunde) blinken, führen Sie einen Moduswechsel durch.

Gateway-Modus wechseln: Halten Sie die Reset-Taste des Gateways für 5 Sekunden lang gedrückt. Warten Sie nach dem Loslassen 15 Sekunden bis der Moduswechsel erfolgt ist.

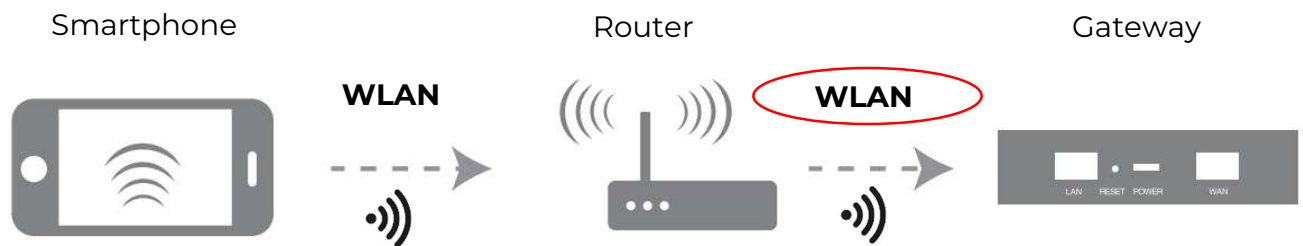


Gebrauchsanleitung

KnockoutX Master Gateway TWO

MGTLW016

7. Hinzufügen des Gateways ins KnockoutX-System per WLAN mit 2.4 GHz Router



Schema WLAN-Netzwerkverbindung | Master Gateway TWO

Vorgehen

1. Für die Netzwerkverbindung mit Ihrem 2.4 GHz Heim-Router via WLAN, erübrigt sich die Verwendung und der Anschluss des mitgelieferten Netzkabels.
2. Schliessen Sie (nach Nutzungsvorbereitungsschritten Abschnitt 5) das Gateway lediglich via Micro-UBS Kabel und Netzteil an die Stromversorgung an.
3. Warten Sie für mindestens 15 Sekunden, bis das Gateway hochgefahren ist bevor Sie fortfahren.
5. Öffnen Sie die KnockoutX App auf Ihrem Smartphone.

Wichtig: Das Smartphone muss mit dem WLAN Ihres Heim-Routers verbunden sein!

Gebrauchsanleitung

KnockautX Master Gateway TWO

MGTLW016

7.1 Variante 1 | Für Android Smartphones Manuelle Gerätesuche mit Wi-Fi (WLAN) Netzwerkverbindung



Stellen Sie sicher, dass die rote LED-Anzeigeleuchte des Gateways SCHNELL (2x pro Sekunde) blinkt.



Sollte rote LED-Anzeigeleuchte langsam (1x pro Sekunde) blinken, führen Sie einen Moduswechsel durch.

Gateway-Modus wechseln: Halten Sie die Reset-Taste des Gateways für 5 Sekunden lang gedrückt. Warten Sie nach dem Loslassen 15 Sekunden bis der Moduswechsel erfolgt ist.



Gebrauchsanleitung

KnockautX Master Gateway TWO

MGTLW016

7.2 Variante 2 | Für iOS und Android Smartphones Manuelle Gerätesuche mit Hotspot (WLAN) Netzwerkverbindung

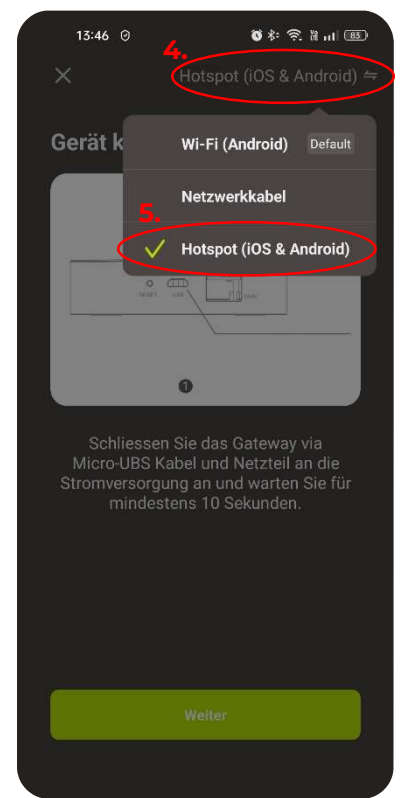


Stellen Sie sicher, dass die rote LED-Anzeigeleuchte des Gateways LANGSAM (1x pro Sekunde) blinkt.



Sollte rote LED-Anzeigeleuchte schnell (2x pro Sekunde) blinken, führen Sie einen Moduswechsel durch.

Gateway-Modus wechseln: Halten Sie die Reset-Taste des Gateways für 5 Sekunden lang gedrückt. Warten Sie nach dem Loslassen 15 Sekunden bis der Moduswechsel erfolgt ist.



Gebrauchsanleitung

KnockoutX Master Gateway TWO

MGTLW016

Hinweis: Unterschied zwischen Wi-Fi- und Hotspot-Modus

WiFi-Modus (Default)

Die App sendet ein UDP-Broadcast-Paket oder ein Multicast-Paket, das den WLAN-Benutzernamen und das WLAN-Passwort enthält an den WLAN-Chip des Gateways. Sofern die UDP-Organisationsform bekannt ist, kann das Gateway dieses empfangen und entschlüsseln. Danach werden die Zugangsdaten an die entsprechende AP-Adresse des Routers gesendet.

Hotspot-Modus

Die App konfiguriert das Smartphone für die Verbindung mit dem Gateway (AP des WLAN-Chips). Dabei wird eine direkte Verbindung hergestellt bei der dem Gateway WLAN-Benutzername und Passwort des Netzwerks mitgeteilt werden. Das Gateway wird danach im Netzwerk konfiguriert.

Info

Im Vergleich zum Hotspot-Modus ist der voreingestellte WLAN-Modus bei der initialen Netzwerkverbindung einfacher und schneller zu bedienen. **Einige Smartphones (iOS je nach Version) sind jedoch nicht mit dem WiFi-Modus kompatibel und erfordern somit die Option via Hotspot-Modus.**



KnockoutX Master Gateway TWO

MGTLW016

8. Manuelle Einbindung von Subgeräten ohne Netzwerkverbindung

Engineering Deployment Modus

Das Gateway unterstützt die Installation / Bereitstellung und Vorkonfiguration der Subgeräte durch Fachpartner. Nach der offline Installation des Gateways und manueller (lokaler) Kopplung der Subgeräte, kann der effektive Benutzer direkt mit der Konfiguration von individuellen Szenen beginnen und hat uneingeschränkten Zugriff auf jegliche Funktionen und Geräte.

Vorgehen

1. Schliessen Sie das Gateway via Micro-USB Kabel und Netzteil an die Stromversorgung an.
2. Die rote Anzeigeleuchte auf dem Gateway beginnt langsam (1x pro Sek.) zu blinken. →
→ Das Gateway ist bereit um eine Netzwerkverbindung einzugehen. (In diesem Fall irrelevant.)
Die blaue Anzeigeleuchte ist permanent an.
→ Es ist momentan noch keine ZigBee-Geräteverbindung aktiv.
3. Indem Sie jetzt die Reset-Taste kurz drücken, wird der lokale Einbindungsmodus für ZigBee-Subgeräte aktiviert (**Engineering Deployment Modus**). Die blaue Anzeigeleuchte beginnt zu blinken (2x pro Sek.)
Das Gateway befindet sich nun 1 Stunde lang im ZigBee-Kopplungsmodus für Subgeräte. Es können nach Belieben Subgeräte hinzugefügt werden, nachdem diese ebenfalls in den Kopplungsmodus versetzt wurden.
4. Rückmeldung zur erfolgreichen Koppelung der Subgeräten erhalten Sie, indem Sie feststellen, dass die jeweiligen Subgeräte den Kopplungsmodus verlassen haben.
→ Anzeigeleuchte des Subgeräts hören auf zu blinken.
5. Um den Subgeräte-Kopplungsmodus zu verlassen, drücken Sie erneut kurz die Reset-Taste. Die blaue Anzeigeleuchte hört auf zu blinken und erlischt. Das Gateway hat den Kopplungsmodus verlassen.
6. Die Installation ist abgeschlossen.
7. Sobald der erste Benutzer des Gateways, dieses nun in sein Heimnetz einbindet, sind alle Subgeräte bereits mit dem Gateway gekoppelt und vorinstalliert.

Hinweis: Es können keine Automationen und Szenen im lokalen (manuellen) Kopplungsmodus hinzugefügt oder erstellt werden.

Gebrauchsanleitung

KnockoutX Master Gateway TWO

MGTLW016

9. FAQ | Häufig gestellte Fragen

1. Unterstützt das Gateway die drahtlose Verbindung?

Ja, WLAN und Ethernet werden unterstützt.

2. Unterstützt das Gateway eine 5G WLAN-Verbindung?

Nein, nur das 2.4G WLAN wird unterstützt.

3. Wie viele Subgeräte können mit dem Gateway gekoppelt werden?

Es können maximal 128 Subgeräte gekoppelt werden.

4. Wieviel beträgt die Übertragungreichweite zu den einzelnen Subgeräten?

Innen 35 m / im Freien 265 m. Wobei zu beachten ist, dass durch das Mesh-Netzwerk auch innen viel höhere Reichweiten realisiert werden können.

10. Verpackungsinhalt

- 1 x Master Gateway TWO
- 1 x USB-Netzteil Typ A Female | 5 V
- 1 x Netzkabel USB Typ A | Micro USB Typ B | 50 cm
- 1 x Netzkabel Ethernet Patchkabel CAT5 E 50 cm

Danke und Kontakt

Vielen Dank, dass Sie sich für ein Produkt von BRELAG entschieden haben! Bei Fragen zu einem Artikel unseres Hauses wenden Sie sich bitte ungeniert an unseren Kundendienst mit der Telefonnummer: +41 56 500 18 18.

Wir sind immer sehr gerne für Sie da!

Und nun wünschen wir Ihnen viel Spass mit KnockoutX! Herzliche Grüsse aus Oberrohrdorf – Ihr BRELAG-Team.

