

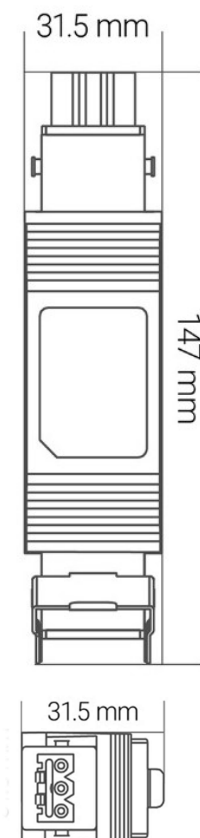
# KnockautX Plugin-Empfänger Multi STAK 3 / STAS 3

PIMS3028



Modelshot | Plugin-Empfänger Multi

## 1. Technische Daten



Spezifikationen	
Bezeichnung	Plugin-Empfänger Multi STAK 3 / STAS 3
Artikelnummer	PIMS3028
Frequenzbereich	868 MHz   2.4 Gh ZigBee 3.0
Max. Anzahl Kanäle	15
Energieversorgung	100 ~ 240 V   50/60 Hz
Nennleistung	≤ 300 W
Anschlüsse	STAK 3N   STAS 3N
Reichweite (Funk)	≥ 80 m
Schutzart	IP54
Betriebstemperatur	-20°C ~ +65°C
Abmessungen	147 x 31.5 x 31.5 mm
Material	Kunststoff (PC-ASA)
Farbe	Schwarz
Gewicht	103 g
Konformität	CE

Technische Zeichnung  
Plugin-Empfänger Multi



### Entsorgungshinweis

Dieses Produkt ist nicht als normaler Haushaltsabfall zu behandeln, sondern an einem Sammelpunkt für das Recycling von elektrischen und elektronischen Geräten abzugeben.

# KnockautX Plugin-Empfänger Multi STAK 3 / STAS 3 PIMS3028

## 2. Produktmerkmale

Der KnockautX Plugin-Empfänger Multi für Storen und Markisen vereint für eine optimale Systemstabilität gleich zwei Funktechnologien und revolutioniert die Beschattungstechnik. So ermöglicht er die Steuerung verdrahteter Storen, Rollläden, Jalousien oder Markisen-Antriebe mit den intuitiven KnockautX Funktastern über das 868MHz Funkband. Zusätzlich ist er für eine optionale Einbindung in das KnockautX Smart Home System via drahtloser ZigBee 3.0 Verbindung konzipiert. Damit können Sie das volle Potential in Bezug auf Beschattungsautomatiken und Interaktion mit anderen smarten Geräten ausschöpfen.

Steuern Sie Ihre Storen von überall via Smartphone, nutzen Sie Wetterdaten, erstellen Sie Szenen, Automatisieren Sie Ihre Beschattung mit Sensoren und regulieren Sie so das Raumklima.

Sie können Ihre Beschattungseinheiten mit dem KnockautX Funkempfänger Multi nachrüsten um Ihre Jalousien bequem per KnockautX Funktaster zu steuern. Die plug-in Montage zwischen den Motorensteckern (STAS3) und der Nutzzuleitung (STAK3) ermöglicht Ihnen eine einfache und schnelle Inbetriebnahme. In Kombination mit dem KnockautX Gateway steht Ihnen, falls gewünscht, auch die Welt des KnockautX Smart Homes offen.

Im KnockautX Plugin-Empfänger Multi sind bis zu 15 Funktaster einlernbar. Er verfügt über eine automatische Kalibrierung der Endanschläge und eine Markisenfunktion. Somit eignet er sich für Raffstoren, Markisen und Jalousien gleichermaßen.

Weitere Features sind, die Umkehrung der Motorlaufrichtung via Funktaster und das Abrufen und Einstellen einer Favoritenposition (nur in Kombination mit KnockautX App).

## 3. Highlights

- Kompaktes Gehäuse IP54
- Einfache Installation & Inbetriebnahme
- Stabile Funkverbindung & hohe Reichweite
- Dual-Chip-Technologie 868 MHz & 2.4 GHz ZigBee 3.0
- Automatische Laufzeitkalibrierung (Endanschläge)
- Markisenfunktion einstellbar
- Invertieren der Laufrichtung (Motor)
- Konfigurierbare Favoritenposition
- Erweiterung via KnockautX Smart Home System und App
- Sperrfunktion



Technisches Datenblatt

# KnockautX Plugin-Empfänger Multi STAK 3 / STAS 3

## PIMS3028

### 3. Sicherheitshinweise

Die Geräte dürfen nur von qualifizierten Personen an das elektrische Hausinstallationsnetz angeschlossen oder von diesem getrennt werden. Qualifizierte Personen sind Personen, die aufgrund ihrer Ausbildung, Erfahrung und Unterweisung über einschlägige Normen,

Bestimmungen und Unfallverhütungsvorschriften berechtigt sind, die erforderlichen Tätigkeiten auszuführen und dabei mögliche Gefahren erkennen und vermeiden können. Es ist die Niederspannungs-Installationsverordnung (NIV) zu beachten!

### 10. Verpackungsinhalt

1 x KnockautX Plugin-Empfänger Multi STAK 3 / STAS 3

### 11. Danke und Kontakt

Vielen Dank, dass Sie sich für ein Produkt von BRELAG entschieden haben! Bei Fragen zu einem Artikel unseres Hauses wenden Sie sich bitte ungeniert an unseren Kundendienst mit der Telefonnummer: +41 56 500 18 18. Wir sind immer sehr gerne für Sie da! Und nun wünschen wir Ihnen viel Spass mit KnockautX!

Herzliche Grüsse aus Oberrohrdorf – Ihr BRELAG-Team.



# KnockautX Storen-System

Plugin-Empfänger Multi STAK 3 / STAS 3 [PIMS3028] & Storen-Funktaster [WBC1C026 | WBC2C027]

## 1. Sicherheitshinweise

Die Geräte dürfen nur von qualifizierten Personen an das elektrische Hausinstallationsnetz angeschlossen oder von diesem getrennt werden. Qualifizierte Personen sind Personen, die aufgrund ihrer Ausbildung, Erfahrung und Unterweisung über einschlägige Normen,

Bestimmungen und Unfallverhütungsvorschriften berechtigt sind, die erforderlichen Tätigkeiten auszuführen und dabei mögliche Gefahren erkennen und vermeiden können.

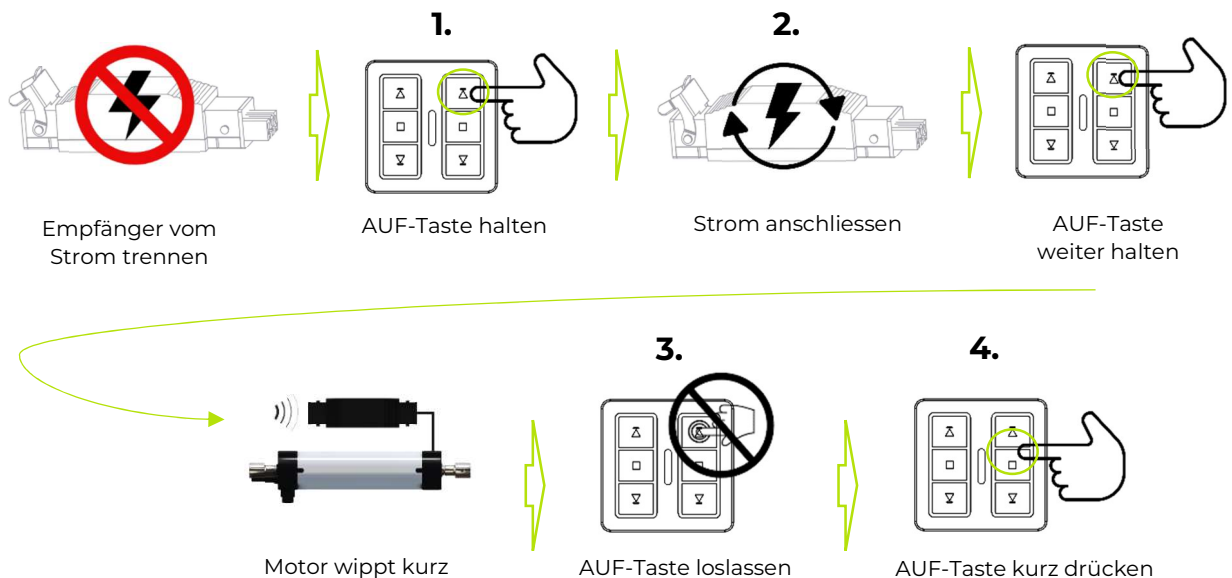
Es ist die Niederspannungs-Installationsverordnung (NIV) zu beachten!



## 2. Einlernen des Funktasters / Kanals lokal (ohne App)

**Vorbereitung:** Trennen Sie den Plugin-Empfänger Multi vom Strom und warten Sie mindestens 5 Sekunden.

1. **Halten** Sie die **AUF-Taste** des einzulernenden Kanals des Funk-Tasters **gedrückt** und lassen Sie diese **nicht los**. **Hinweis:** Nach 3 Sekunden des Gedrückt-Haltens beginnt die LED-Anzeigeleuchte des Funktasters permanent zu leuchten.
2. Geben Sie jetzt die Stromversorgung auf den Empfänger frei.  
Wichtig: **AUF-Taste des einzulernenden Kanals weiter gedrückt halten bis der Motor kurz wippt.**
3. **Lassen Sie die AUF-Taste los.**
4. **Drücken Sie diese AUF-Taste erneut kurz.**



5. Fertig! Der entsprechende Kanal des Funktaster ist nun eingelernt und die Tasten-Befehle können ausgeführt werden.

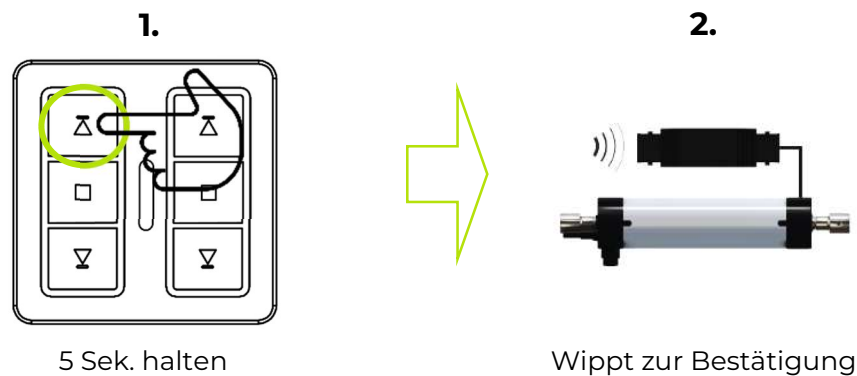
# KnockautX Storen-System

Plugin-Empfänger Multi STAK 3 / STAS 3 [PIMS3028] & Storen-Funktaster [WBC1C026 | WBC2C027]

## 3. Initialisierung des Programmiermodus lokal (ohne App)

**Hinweis:** Die die Initialisierung der Programmiermodus kann nur über einen eingelernten Kanal erfolgen.

1. Der Programmiermodus wird initialisiert, indem die STOPP-Taste des eingelernten Funktasters für 5 Sekunden lang gedrückt gehalten wird.
2. Die Jalousie/Markise/Store wippt kurz. → Der Programmiermodus ist aktiv.

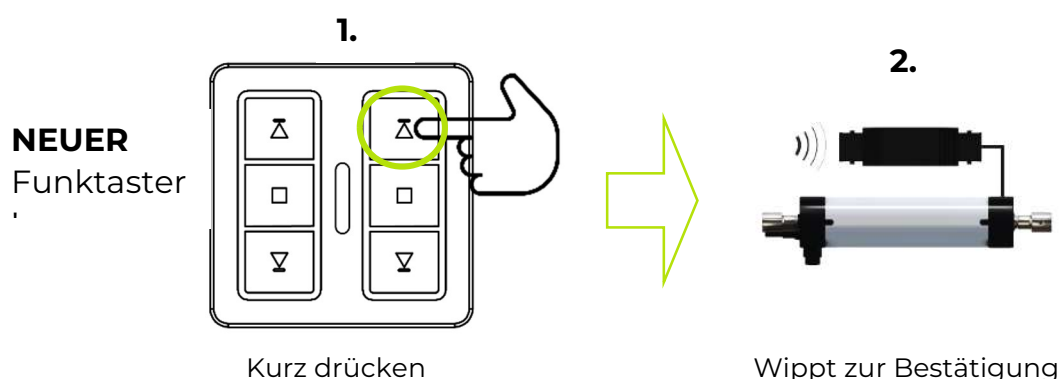


**Hinweis:** Wenn innerhalb von 10 Sekunden nach initialisiertem Programmiermodus kein Konfigurationsbefehl folgt, verlässt der Plugin-Empfänger Multi den Programmiermodus!

## 4. Hinzufügen/Einlernen weiterer Kanäle oder Funktaster.

**Vorbereitung:** Initialisieren Sie den Programmiermodus des eingelernten Funktasters (siehe Abschnitt 3.)

1. Drücken Sie kurz die AUF-Taste des neu einzulernenden Kanals oder weiteren Funktasters.



2. Die Jalousie/Markise/Store wippt kurz (Bestätigung).  
→ Der neue/zusätzliche Kanal oder Funktaster ist eingelernt und die Bedienung kann erfolgen.

**Hinweis:** Mit jedem eingelernten Kanal bzw. Funktaster können weitere Funktaster dem Plugin-Empfänger Multi eingelernt werden.

# KnockoutX Storen-System

Plugin-Empfänger Multi STAK 3 / STAS 3 [PIMS3028] & Storen-Funktaster [WBC1C026 | WBC2C027]

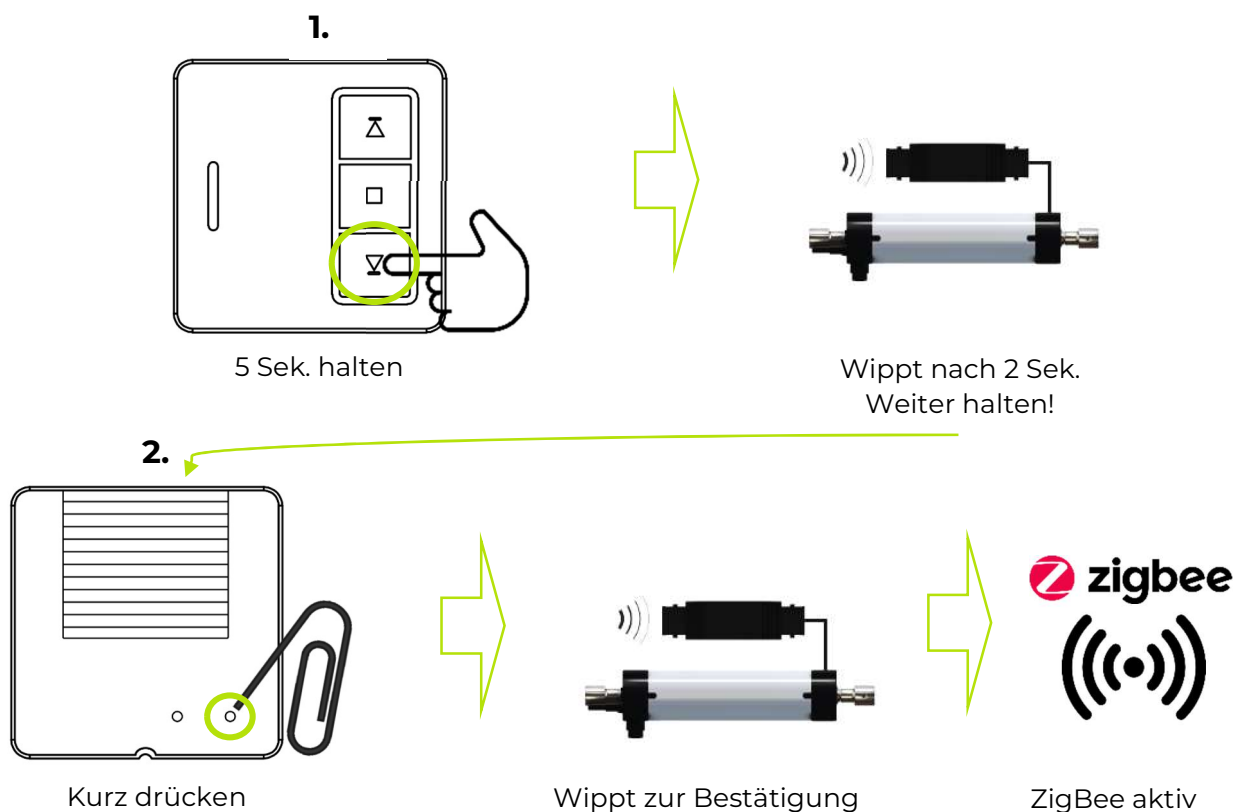
## 5. Initialisierung des KnockoutX Gateway Pairing-Modus via Funktaster

Der KnockoutX Plugin-Empfänger Multi ist ein «smarter» Gerät welches auch in Kombination mit der KnockoutX App für Gebäudeautomationen und Smart Home Applikationen genutzt werden kann.

Mit eingelerntem Funktaster kann der Pairing-Modus (ZigBee-Kopplungsmodus) des Plugin-Empfängers initialisiert werden.

**Vorbereitung:** Initialisieren Sie den Programmiermodus (siehe Abschnitt 3).

1. Halten Sie die AB-Taste des Funktasters für 5 Sekunden lang gedrückt. **Hinweis:** Während die AB-Taste gedrückt gehalten wird, wippt die Jalousie/Markise/Store kurz. **Halten Sie** die Taste aber **weiterhin gedrückt** (für mindestens 5 Sekunden)!
2. **Drücken Sie** mit einem dünnen Gegenstand (empfohlen ist eine Büroklammer) **kurz die Programmier-Taste «LEARN»** auf der Rückseite des Funktasters.



3. Die Jalousie/Markise/Store wippt ein zweites Mal kurz (Bestätigung). Der Plugin-Empfänger Multi befindet sich für 2 Minuten im Pairing-Modus und ist bereit für eine Kopplung mit Ihrem KnockoutX-System via App.

**HINWEIS:** Nach erfolgreicher Kopplung die eingestellte Laufrichtung überprüfen! Die Einstellung dieser ist entweder via Funktaster oder APP möglich.

# KnockoutX Storen-System

Plugin-Empfänger Multi STAK 3 / STAS 3 [PIMS3028] & Storen-Funktaster [WBC1C026 | WBC2C027]

## Danke und Kontakt

Vielen Dank, dass Sie sich für ein Produkt von BRELAG entschieden haben! Bei Fragen zu einem Artikel unseres Hauses wenden Sie sich bitte ungeniert an unseren Kundendienst mit der Telefonnummer: +41 56 500 18 18. Wir sind immer sehr gerne für Sie da! Und nun wünschen wir Ihnen viel Spass mit KnockoutX!

Herzliche Grüsse aus Oberrohrdorf – Ihr BRELAG-Team.



### Entsorgungshinweis

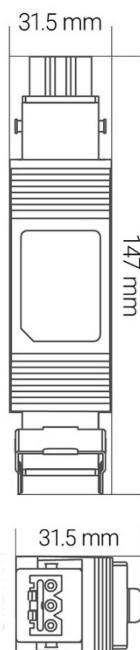
Dieses Produkt ist nicht als normaler Haushaltsabfall zu behandeln, sondern an einem Sammelpunkt für das Recycling von elektrischen und elektronischen Geräten abzugeben.

# KnockautX Plugin-Empfänger Multi STAK 3 / STAS 3 PIMS3028



Modelshot | Plugin-Empfänger Multi

## 1. Produktbeschreibung



Layout  
Plugin  
Empfänger  
Multi

Der KnockautX Plugin-Empfänger Multi für Storen und Markisen vereint für eine optimale Systemstabilität gleich zwei Funktechnologien und revolutioniert die Beschattungstechnik. So ermöglicht er die Steuerung verdrahteter Storen, Rollläden, Jalousien oder Markisen-Antriebe mit den intuitiven KnockautX Funktastern über das 868MHz Funkband. Zusätzlich ist er für eine optionale Einbindung in das KnockautX Smart Home System via drahtloser ZigBee 3.0 Verbindung konzipiert. Damit können Sie das volle Potential in Bezug auf Beschattungsautomatationen und Interaktion mit anderen smarten Geräten ausschöpfen.

Steuern Sie Ihre Storen von überall via Smartphone, nutzen Sie Wetterdaten, erstellen Sie Szenen, Automatisieren Sie Ihre Beschattung mit Sensoriken und regulieren Sie so das Raumklima.

Sie können Ihre Beschattungseinheiten mit dem KnockautX Funkempfänger Multi nachrüsten um Ihre Jalousien bequem per KnockautX Funktaster zu steuern. Die Plug-In Montage zwischen den Motorensteckern (STAS3) und der Nuttzuleitung (STAK3) ermöglicht Ihnen eine einfache und schnelle Inbetriebnahme. In Kombination mit dem KnockautX Gateway steht Ihnen, falls gewünscht, auch die Welt des KnockautX Smart Homes offen.

Dem KnockautX Plugin-Empfänger Multi sind bis zu 15 Funktaster einlernbar. Er verfügt über eine automatische Kalibrierung der Endanschläge und eine Markisenfunktion. Somit eignet er sich für Raffstoren, Markisen und Jalousien gleichermaßen.

Weitere Features sind, die Umkehrung der Motorlaufrichtung via Funktaster und das Abrufen und Einstellen einer Favoritenposition (nur in Kombination mit KnockautX App).

Mit dem KnockautX Funktaster 2-Kanal können Sie auf jedem Kanal bis zu 10 KnockautX Plugin-Empfänger Multi STAK 3 / STAS 3 simultan ansteuern (Gruppenbedienung). Neben den Tasten für AUF und AB-Befehle verfügt der KnockautX Funksender über eine STOPP-Taste mit der die Jalousie während der Fahrt anhalten oder die Favoritenposition.



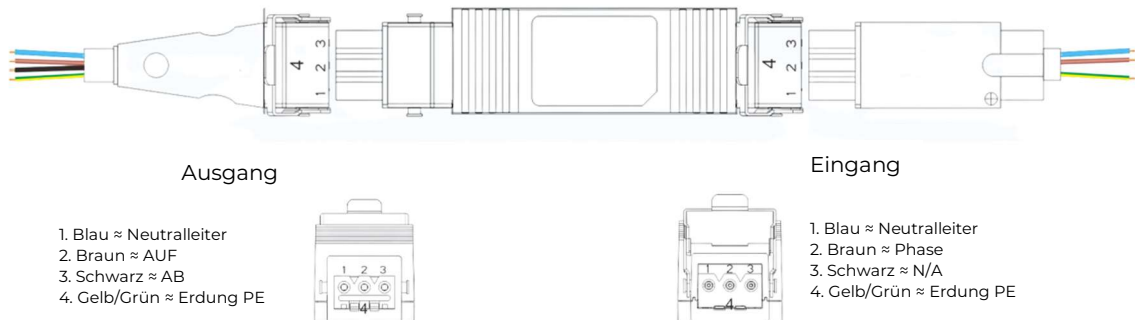
### Entsorgungshinweis

Dieses Produkt ist nicht als normaler Haushaltsabfall zu behandeln, sondern an einem Sammelpunkt für das Recycling von elektrischen und elektronischen Geräten abzugeben.

Gebrauchsanleitung

# KnockautX Plugin-Empfänger Multi STAK 3 / STAS 3 PIMS3028

## 2. Montage und Anschlusschema



Produktdetails | Plugin Empfänger Multi

### 2.1 Anschluss Netzeingangsseite (Stecker STAS 3N)

Der nicht bezeichnete Anschluss wird nicht angeschlossen. Bitte achten Sie auf einen korrekten Anschluss und eine fachmännische Erdverbindung (PE). Bitte beachten Sie, dass die Gummidichtung eingesetzt und der Verriegelungsbügel ganz geschlossen sein muss.

### 2.2 Anschluss Antriebsseite (Buchse STAK 3N)

Bitte achten Sie auf einen korrekten Anschluss und eine fachmännische Erdverbindung (PE). Bitte beachten Sie, dass die Gummidichtung eingesetzt und der Verriegelungsbügel ganz geschlossen sein muss.

## 3. Sicherheitshinweise

Die Geräte dürfen nur von qualifizierten Personen an das elektrische Hausinstallationsnetz angeschlossen oder von diesem getrennt werden. Qualifizierte Personen sind Personen, die aufgrund ihrer Ausbildung, Erfahrung und Unterweisung über einschlägige Normen,

Bestimmungen und Unfallverhütungsvorschriften berechtigt sind, die erforderlichen Tätigkeiten auszuführen und dabei mögliche Gefahren erkennen und vermeiden können. Es ist die Niederspannungs-Installationsverordnung (NIV) zu beachten!

# KnockautX Plugin-Empfänger Multi STAK 3 / STAS 3 PIMS3028

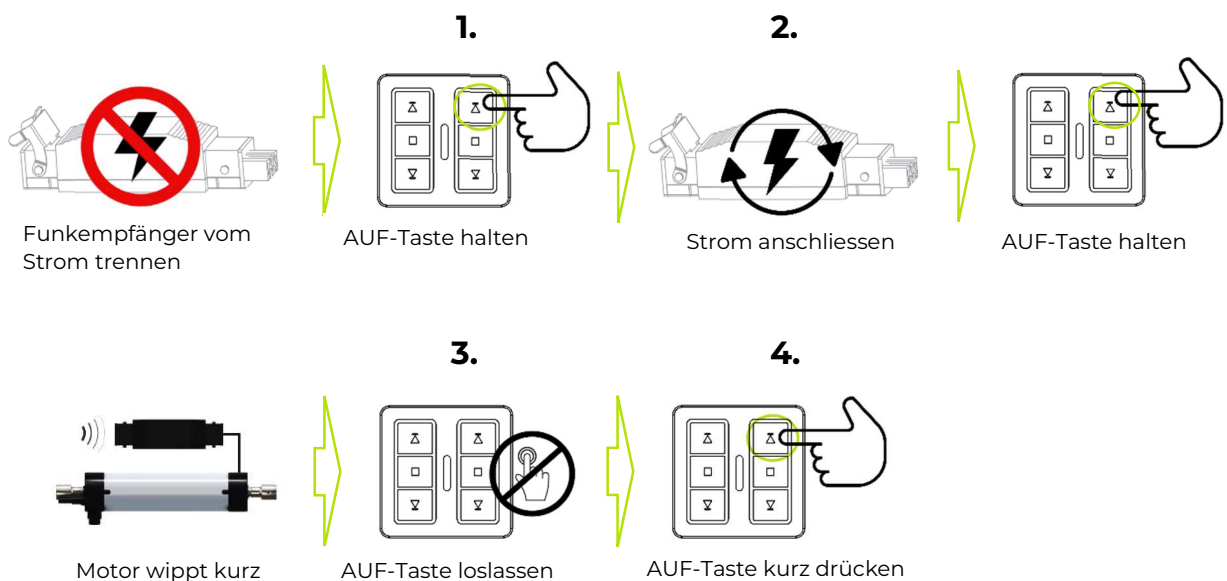
## 4. Inbetriebnahme / Programmierung lokal (ohne APP)

Das Einlernen eines KnockautX Funktasters auf den Plugin-Empfänger Multi STAK3 / STAS 3 oder die Umprogrammierung der Empfänger-Konfiguration kann in Sekundenschnelle auch **ohne** KnockautX App durchgeführt werden. Für lokale Konfigurationen des Plugin-Empfänger via Funktaster beachten Sie bitte die Beschriebe in Abschnitt 4.ff & 6.ff.

### 4.1 Einlernen des Funktasters / Kanals lokal (ohne App)

**Vorbereitung:** Trennen Sie den Plugin-Empfänger Multi vom Strom und warten Sie mindestens 5 Sekunden.

1. Halten Sie die AUF-Taste des einzulernenden Kanals des Funk-Tasters gedrückt und lassen Sie diese nicht los.  
**Hinweis:** Nach 3 Sekunden des Gedrückt-Haltens beginnt die LED-Anzeigeleuchte des Funktasters permanent zu leuchten.
2. Geben Sie jetzt die Stromversorgung auf den Empfänger wieder frei.  
Wichtig: AUF-Taste des einzulernenden Kanals weiter gedrückt halten bis der Motor einmal kurz wippt.
3. Lassen Sie die AUF-Taste los und drücken Sie diese erneut kurz.
4. Der entsprechende Kanal des Funktaster ist nun eingelernt und die Tasten-Befehle können ausgeführt werden.



# KnockautX Plugin-Empfänger Multi STAK 3 / STAS 3 PIMS3028

## 5. Integration ins KnockautX Smart Home System (App-Nutzung)

Der KnockautX Plugin-Empfänger Multi ist ein smartes IoT-Gerät, welches durch die „Dual-Chip-Technologie“ (Funk 868 MHz und ZigBee 3.0), optional in Verbindung mit der KnockautX App für Gebäudeautomatationen und Smart Home Applikationen genutzt werden kann.

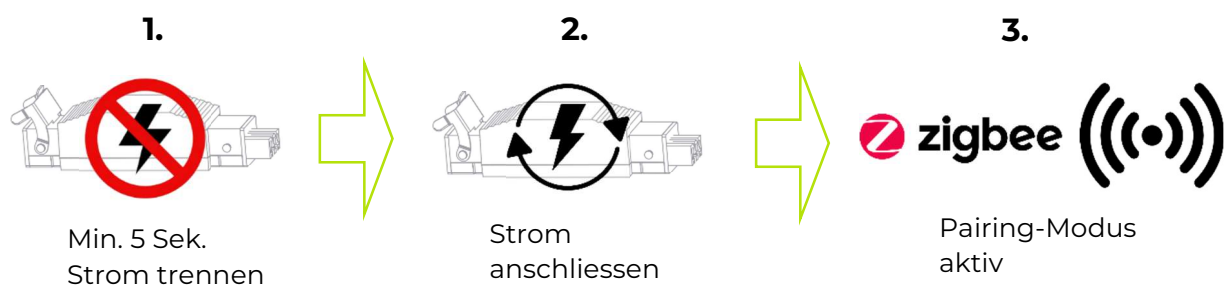
### 5.1 Nutzungsvorbereitung

1. Laden Sie die kostenlose KnockautX App aus dem Google Play Store oder dem iOS App Store herunter.
2. Erstellen Sie einen neuen Benutzeraccount (folgen Sie dazu den Schritten in der App).
3. Nehmen Sie das KnockautX Master Gateway TWO gemäss entsprechender Gebrauchsanleitung in Betrieb.

### 5.2 Initiale Einbindung ins KnockautX Netzwerk / Kopplungsmodus

Gehen Sie wie folgt vor, um den Plugin-Empfänger Multi in den Kopplungsmodus zu versetzen und mit dem KnockautX Gateway bzw. dem ZigBee-Netzwerk zu koppeln:

1. Trennen Sie den Plugin-Empfänger Multi vom Strom und warten Sie mindestens 5 Sekunden.
2. Geben Sie jetzt die Stromversorgung auf den Empfänger frei.



3. Der Plugin-Empfänger Multi befindet sich nur für 2 Minuten im ZigBee-Kopplungsmodus und ist bereit für eine Verbindung mit Ihrem KnockautX Gateway einzugehen.

**HINWEIS:** Der Kopplungsmodus kann jederzeit auch via Funktaster initialisiert werden, sofern dieser auf den Empfänger eingelernt ist. Siehe Abschnitt 6.7

4. Wechseln Sie nun zu Ihrem Smartphone und öffnen Sie die KnockautX App um das Gerät Ihrem Smart Home hinzuzufügen. Führen Sie dazu die Bedienschritte unter Abschnitt 5.3 durch.

# KnockoutX Plugin-Empfänger Multi STAK 3 / STAS 3 PIMS3028

**Hinweis:** Nach erfolgreicher Konfiguration des Plugin-Empfänger Multi in Ihr KnockoutX-System, können Sie die Programmierungen, wie das Einlernen von Funktastern (Sendern), das Wechseln der Laufrichtung, die Laufzeitkalibrierung, das Einstellen der Favoritenposition und die Werksrückstellung, bequem über die App konfigurieren.

## 5.3 Hinzufügen des Geräts in KnockoutX App

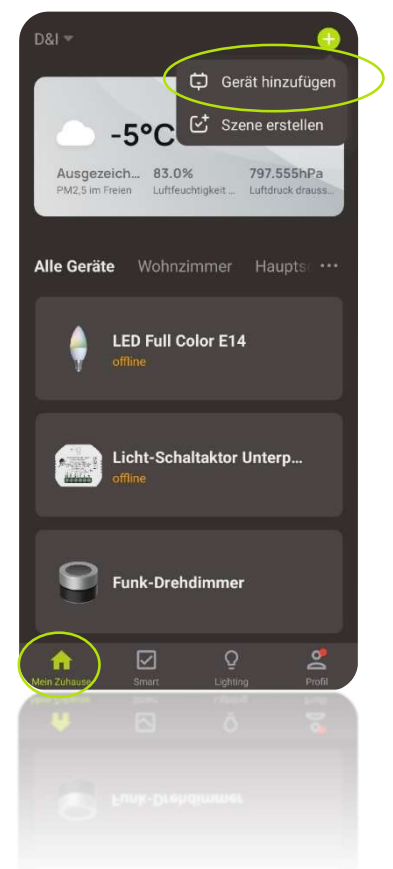
**Hinweis:** Vergewissern Sie sich, dass Ihr KnockoutX Gateway mit Ihrem Heim-Router verbunden ist und eine stabile Netzwerkverbindung besteht.

1. Gehen Sie in den Tab «Mein Zuhause» (unten links).
2. Oben rechts «+» klicken und Gerät hinzufügen.
3. Automatisch wird die Gerätesuche gestartet.
4. Optional (manuell Hinzufügen) Gerät aus Liste auswählen.
5. Dem Pairing-Guide folgen und Konfiguration abschliessen.
6. Nun kann das Gerät für individuelle Automationen und Szenen genutzt werden.
7. Let's go intelligent!

**Hinweis:** Sollte die Kopplung fehlschlagen, befindet sich das Gerät höchstwahrscheinlich ausser Reichweite des Gateways. Rücken Sie mit den Sub-Gerät näher ans KnockoutX Master Gateway TWO und versuchen Sie es erneut.

## 5.4 Szenen und Automationen

Starten Sie nach erfolgreicher Kopplung des Sub-Gerätes mit individuellen Szenen und Automationen. Sie können dazu wieder über die Schaltfläche «+» (Szene erstellen) oben rechts im Homescreen oder direkt über das jeweilige Gerät gehen. Dabei werden Sie durch den In-App-Guide begleitet.



*Hinzufügen von Sub-Geräten  
in der KnockoutX App*

# KnockoutX Plugin-Empfänger Multi STAK 3 / STAS 3 PIMS3028

## 6. Konfiguration des Funkempfängers via Funktaster lokal (ohne App)

Es besteht die Möglichkeit via Funktaster verschiedene Einstellung in Bezug auf die Konfiguration des KnockoutX Plugin-Empfänger Multi vorzunehmen.

Die Anpassung der Plugin-Empfänger Multi -Konfiguration via Funktaster setzt voraus, dass mindestens ein Funktaster auf den entsprechenden KnockoutX Plugin-Empfänger Multi eingelernt ist. Sollten mehrere Funktaster mit einem Plugin-Empfänger Multi verknüpft sein, können die Einstellungen mit jedem beliebigen, darauf eingelernten KnockoutX Funktaster erfolgen.

**Lokal (via Funktaster) verfügbare Konfigurationen des KnockoutX Plugin-Empfänger Multi sind:**

1. Initialisierung des Programmiermodus (benötigt um danach Einstellungen vorzunehmen).
2. Aktivieren / Deaktivieren der Markisen-Funktion (Dauerlauf bei kurzem Drücken AUF/AB).
3. Wechsel der Laufrichtung (Motor).
4. Hinzufügen/Einlernen weiterer Kanäle / Funktaster.
5. Löschen eines Kanals.
6. Werksrückstellung (Löschen aller Funktaster und Zurücksetzen des Funkempfängers).
7. Initialisierung des KnockoutX Gateway Pairing Modus (App-Nutzung).

# KnockautX Plugin-Empfänger Multi STAK 3 / STAS 3 PIMS3028

## 6.1 Initialisierung des Programmiermodus lokal (ohne App)

Bevor mit dem Funktaster Anpassungen in der Konfiguration des KnockautX Plugin-Empfänger Multi gemacht werden (Punk 2 – 7 oben) können, muss zuerst immer der Programmiermodus initialisiert werden.

**Hinweis:** Die die Initialisierung der Programmiermodus kann nur über einen eingelernten Kanal erfolgen.

1. Der Programmiermodus wird initialisiert, indem die STOPP-Taste des eingelernten Funktasters für 5 Sekunden lang gedrückt gehalten wird.
2. Die Jalousie/Markise/Store wippt kurz. → Der Programmiermodus ist aktiv.



*Programmiermodus | Plugin-Empfänger Multi*

**Hinweis:** Wenn innerhalb von 10 Sekunden nach initialisiertem Programmiermodus kein Konfigurationsbefehl folgt, verlässt der Plugin-Empfänger Multi den Programmiermodus!

# KnockautX Plugin-Empfänger Multi STAK 3 / STAS 3 PIMS3028

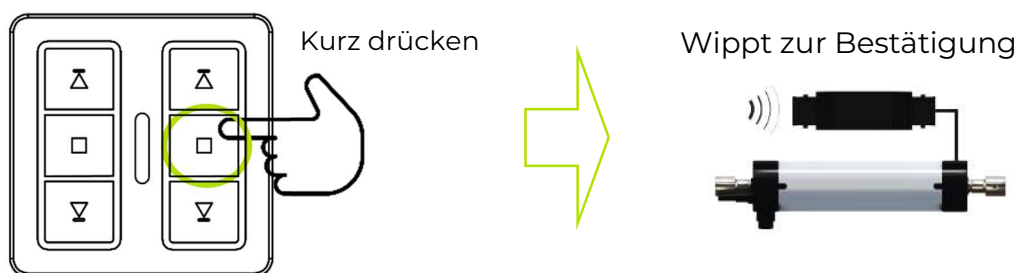
## 6.2 Aktivieren / Deaktivieren der Markisen-Funktion lokal (ohne App) Dauerlauf bei kurzem Drücken AUF/AB

In der Werkseinstellung des KnockautX Plugin-Empfängers Multi ist die Markisen-Funktion deaktiviert. Entsprechend wird bei kurzem drücken der AUF- oder AB-Taste ein Wipp-Befehl ausgeführt. Dieser dient dazu die Lamellen der Jalousie / Raffstore entsprechend des Beschattungsbedürfnisses aufzustellen oder zu schliessen.

Durch gedrückt halten der AUF- oder AB-Taste für 2 Sekunden wird der Dauerlauf aktiviert. Die Jalousie / Raffstore fährt bis an den Endanschlag. Mit der STOPP-Taste des Funktasters kann der Lauf jederzeit abgebrochen werden.

Die Markisen-Funktion eignet sich für Beschattungsmittel bei denen der Dauerlauf bereits mit kurzem Drücken der AUF- oder AB-Taste initialisiert werden soll.

1. Initialisieren Sie den Programmiermodus (STOPP-Taste des Funktasters für 5 Sekunden gedrückt halten).
2. Drücken Sie kurz erneut die STOPP-Taste des Funktasters.



*Markisenfunktion | Plugin-Empfänger Multi*

3. Die Jalousie/Markise/Store wippt kurz (Bestätigung). → Die Markisenfunktion ist aktiviert.

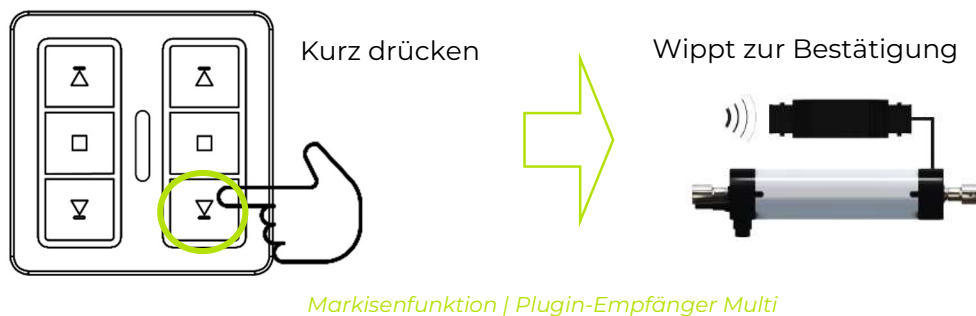
**Hinweis:** Gehen Sie nach denselben Schritten vor, um die Markisenfunktion allfällig wieder zu deaktivieren.

# KnockautX Plugin-Empfänger Multi STAK 3 / STAS 3 PIMS3028

## 6.3 Wechsel der Laufrichtung (Motor)

Via Funktaster können Sie bequem die Laufrichtung des an den Plugin-Empfängers Multi angeschlossenen Jalousien/Markisen-Motors ändern bzw. invertieren.

1. Initialisieren Sie den Programmiermodus (STOPP-Taste des Funktasters für 5 Sekunden gedrückt halten).
2. Drücken Sie kurz die AB-Taste des Funktasters.



3. Die Jalousie/Markise/Store wippt kurz (Bestätigung).  
→ Die Laufrichtung der Beschattungseinheit ist gewechselt.

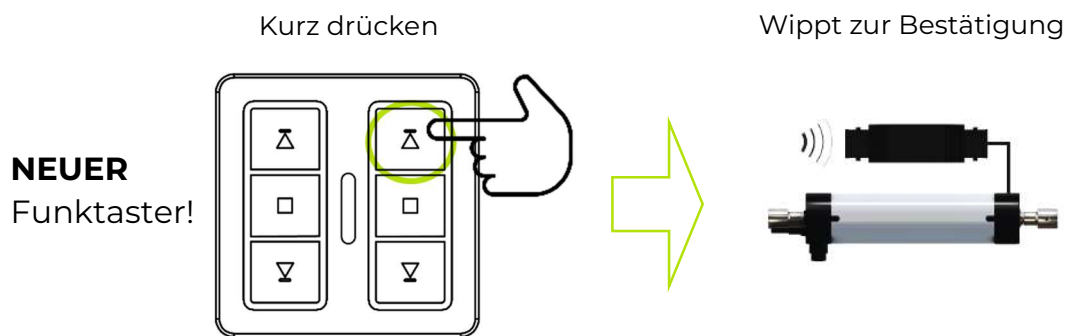
**Hinweis:** Gehen Sie nach denselben Schritten vor, um die Laufrichtung allfällig erneut zu wechseln.

# KnockautX Plugin-Empfänger Multi STAK 3 / STAS 3 PIMS3028

## 6.4 Hinzufügen/Einlernen weiterer Kanäle oder Funktaster.

Einem KnockautX Plugin-Empfänger Multi können bis zu 15 Kanäle eigerlernt werden. Somit kann dieselbe Jalousie/Markise/Store mit maximal 15 KnockautX Funktastern (bei je einem, auf diesen Funkempfänger eingelernten Kanal pro Taster) gesteuert werden.

1. Initialisieren Sie den Programmiermodus  
(STOPP-Taste des bereits eingelernten/ersten Funktasters für 5 Sekunden gedrückt halten).
2. Drücken Sie kurz die AUF-Taste des neu einzulernenden Kanals oder weiteren Funktasters.



*Einlernen weiterer Funktaster | Plugin-Empfänger Multi*

3. Die Jalousie/Markise/Store wippt kurz (Bestätigung).  
→ Der neue/zusätzliche Kanal oder Funktaster ist eingelernt und die Bedienung kann erfolgen.

**Hinweis:** Mit jedem eingelernten Kanal bzw. Funktaster können weitere Funktaster dem Plugin-Empfänger Multi eingelernt werden.

# KnockautX Plugin-Empfänger Multi STAK 3 / STAS 3 PIMS3028

## 6.5 Löschen/Entkoppeln eines Kanals / Funktasters.

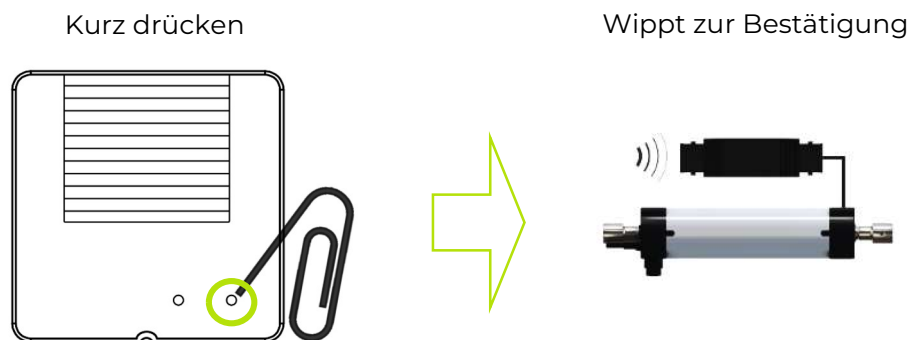
Jeder Kanal kann separat via entsprechendem Funktaster vom Plugin-Empfänger Multi entkoppelt und aus dessen Verzeichnis gelöscht werden.

Der Kanal bzw. Funktaster kann jederzeit wieder, lokal oder via App, hinzugefügt/eingelernt werden.

1. Initialisieren Sie den Programmiermodus  
(STOPP-Taste des zu entkoppelnden Funktasters für 5 Sekunden gedrückt halten).

**Hinweis:** Initialisieren Sie den Programmiermodus im zu entkoppelnden/löschenden Kanal.

2. Drücken Sie mit einem dünnen Gegenstand (empfohlen ist eine Büroklammer) kurz die Programmier-Taste «LEARN» auf der Rückseite des Funktasters.



*Löschen des Funktasters | Plugin-Empfänger Multi*

3. Die Jalousie/Markise/Store wippt kurz (Bestätigung).  
→ Der Kanal ist entkoppelt und aus dem Verzeichnis des Plugin-Empfängers Multi gelöscht.  
Keine Steuerung des Empfängers über diesen Kanal mehr möglich.

# KnockautX Plugin-Empfänger Multi STAK 3 / STAS 3 PIMS3028

## 6.6 Werksrückstellung Löschen aller eingelernten Funktaster und Zurücksetzen des Empfängers

Alle Verzeichnisse und Kanäle der eingelernten Funktaster sowie die Konfigurationen des Plugin-Empfängers können via Tastenbefehl am Funktaster gelöscht bzw. auf die Werkseinstellung (Neuzustand) zurückgesetzt werden.

Die Werksrückstellung kann mit einem beliebigen, eingelernten Funktaster erfolgen.

1. Initialisieren Sie den Programmiermodus (STOPP-Taste des Funktasters für 5 Sekunden gedrückt halten).
2. Halten Sie mit einem dünnen Gegenstand (empfohlen ist eine Büroklammer) für 7 Sekunden die Programmier-Taste «LEARN» auf der Rückseite des Funktasters gedrückt.

**Hinweis:** Während die Programmier-Taste «LEARN» gedrückt gehalten wird, wippt die Jalousie/Markise/Store kurz. Halten Sie die Taste aber weiterhin gedrückt (für mindestens 7 Sekunden)! Wird der Vorgang (Halten der Programmier-Taste «LEARN») nach dem ersten Wippen untergebrochen, wird die Werkszurückstellung nicht durchgeführt.



Werkszurückstellung | Plugin-Empfänger Multi

3. Die Jalousie/Markise/Store wippt ein zweites Mal kurz (Bestätigung).  
→ Das ganze Verzeichnis wurde gelöscht. Alle Funktaster sind entkoppelt, der Funkempfänger wurde vom KnockautX Gateway getrennt und auf die Werkseinstellung zurückgesetzt.

**Hinweis:** Ein Kanal bzw. ein Funktaster kann jederzeit wieder, lokal oder via App, hinzugefügt/eingelernt werden.

# KnockautX Plugin-Empfänger Multi STAK 3 / STAS 3 PIMS3028

## 6.7 Initialisierung des KnockautX Gateway Pairing-Modus via Sender (Funktester 1 oder 2-Kanal)

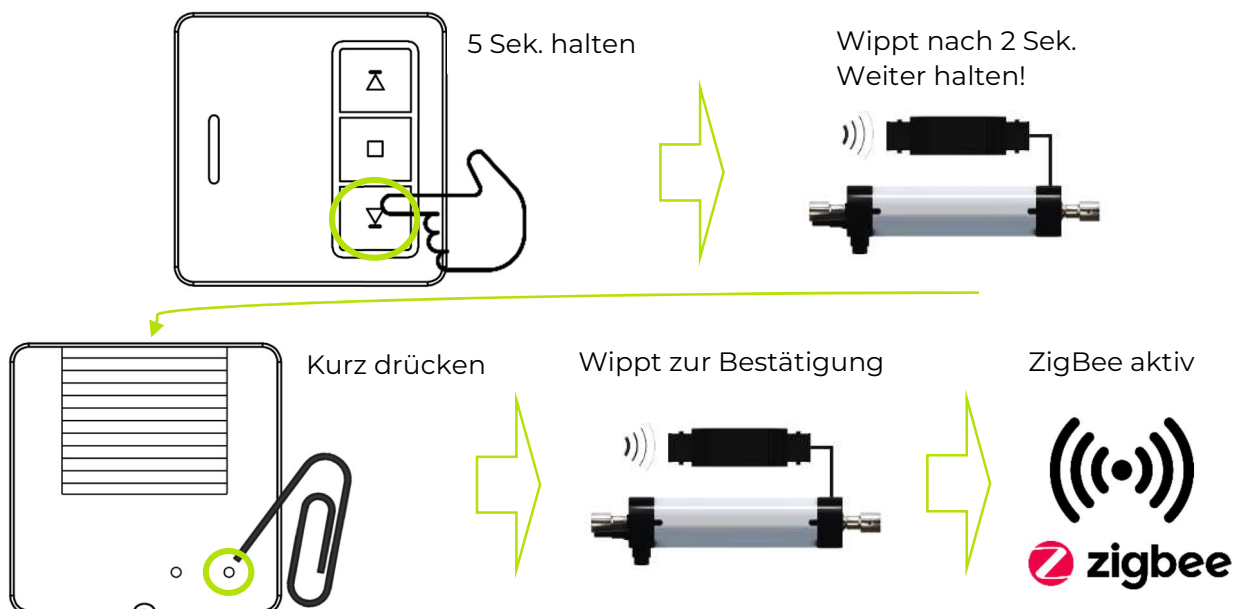
Der KnockautX Plugin-Funkempfänger ist ein «smarteres» Gerät welches in Kombination mit der KnockautX App für Gebäudeautomationen und Smart Home Applikationen genutzt werden kann.

Mit eingelerntem Funktester kann der Pairing-Modus (ZigBee-Kopplungsmodus) des Plugin-Empfängers jederzeit auch ohne eine Unterbrechung der Stromversorgung des Empfängers wie unter Abschnitt 5.ff. beschrieben, erfolgen.

1. Initialisieren Sie den Programmiermodus (STOPP-Taste des Funktesters für 5 Sekunden gedrückt halten).
2. Halten Sie die AB-Taste des Funktesters für 5 Sekunden lang gedrückt.

**Hinweis:** Während die AB-Taste gedrückt gehalten wird, wippt die Jalousie/Markise/Store kurz. Halten Sie die Taste aber weiterhin gedrückt (für mindestens 5 Sekunden)!

4. Drücken Sie mit einem dünnen Gegenstand (empfohlen ist eine Büroklammer) kurz die Programmier-Taste «LEARN» auf der Rückseite des Funktesters.
5. Die Jalousie/Markise/Store wippt ein zweites Mal kurz (Bestätigung). Das ZigBee-Netzwerk des Plugin-Empfängers Multi wurde zurückgesetzt. Der Plugin-Empfänger Multi befindet sich für 2 Minuten im Pairing-Modus und ist bereit für eine Kopplung mit Ihrem KnockautX-System via App (siehe Abschnitt 5.3)



Initialisierung neuer ZigBee Netzwerkverbindung | Plugin-Empfänger Multi

**HINWEIS:** Nach erfolgreicher Kopplung die eingestellte Laufrichtung überprüfen!  
Siehe Abschnitt 6.3 oder Einstellung via App.

Gebrauchsanleitung

# KnockoutX Plugin-Empfänger Multi STAK 3 / STAS 3

PIMS3028

## 7. Sperrfunktion

Zum Schutz der Beschattungseinheit vor Unwetterschäden (Windböen, Hagel etc.) verfügt der KnockoutX Plugin-Empfänger Multi über eine Sperrfunktion. Die Nutzung der Sperrfunktion dient zur Gebäudeautomation und ist nur mit integriertem KnockoutX-System und App-Anbindung verfügbar.

Via KnockoutX App können im Geräte- oder Automationsmenü die Funktionen, Sperren und Entsperrungen ausgeführt werden. Im gesperrten Zustand, ist kein Zugriff auf den Plugin-Empfänger Multi via Funktastern (Sendern) möglich, bis wieder ein Entsperr-Befehl via App erfolgt.

### 7.1 Entsperrung erzwingen

Der Nutzer hat die Möglichkeit einen Entsperr-Befehl zu erzwingen indem der Plugin-Empfänger Multi vom Strom genommen und wieder angeschlossen wird. Der Reboot führt automatisch zu einer Freigabe der Steuerung via Funktaster. Die sonstigen bestehenden Konfigurationen des Plugin-Empfänger Multi bleiben weiterhin bestehen.



*Entsperrung erzwingen | Plugin-Empfänger Multi*

## 8. Verpackungsinhalt

1 x KnockoutX Plugin-Empfänger Multi STAK 3 / STAS 3

## 9. Danke und Kontakt

Vielen Dank, dass Sie sich für ein Produkt von BRELAG entschieden haben! Bei Fragen zu einem Artikel unseres Hauses wenden Sie sich bitte ungeniert an unseren Kundendienst mit der Telefonnummer: +41 56 500 18 18. Wir sind immer sehr gerne für Sie da! Und nun wünschen wir Ihnen viel Spass mit KnockoutX!

Herzliche Grüsse aus Oberrohrdorf – Ihr BRELAG-Team.

